



skuruparken förstudie

Innehållsförteckning

Medverkande	2
Inledning	3
Skuruparkens historia och bakgrund	
Skuru gårds äldsta byggnadshistoria	4
Den första trädgården	5
Romantiska promenader	6
Styckningar	10
Sjukhem med promenadpark	11
Friluftsliv och camping	12
Byggnationer och stugliv	13
Byggnadsplaner och politik	14
Dagens planläge	15
Skuruparken idag	
Rekreation och friluftsliv	17
Kulturhistorisk inventering	18
Naturvärdesbedömning	20
Stugor och anläggningar	22
Planer och bestämmelser	
Översiktsplan 2002	24
Detaljplaner m.m.	24
Strandskydd	24
Aspekter att analysera inför det fortsatta arbetet	26
Källor och litteratur	27

Medverkande

Planenheten

Elisabeth Rosell, landskapsarkitekt
Gisela Tibblin, kommunantikvarie

Infrastruktur/ park & naturvård

Åsa Wilke, landskapsarkitekt

Inledning

Den 16:de mars 2004 beslutade kommunstyrelsens arbetsutskott i Nacka, att förslaget till Start-PM återremitteras till Stadsbyggnad i syfte att göra en förstudie, där frågan om Skuruparken som grönområde prövas mot bakgrund av översiktsplanen och reaktionerna i omgivningarna inför frågan om en eventuell detaljplaneläggning.

Den efterfrågade förstudien har nu tagits fram av kommunens tjänstemän med hjälp av bl.a. föreningslivet, närboende och extern expertis. Materialet är främst avsett att ge ett fördjupat beslutsunderlag inom ämnesområdena kultur- och naturmiljö – något som särskilt efterfrågats av de intressegrupper och enskilda som engagerat sig i Skuruparkens framtid.

Materialet bygger till stor del på källstudier och muntlig information men två mindre specialutredningar har gjorts inom ramen för uppgiften.

Ett PM har skrivits om parkhistoriska värden och ett annat om områdets naturvärden. Båda underlagen är övergripande beskrivningar, som kan behöva utvecklas och fördjupas – om arbetet med Skuruparken kommer att fortsätta.

I slutet av förstudien finns bl.a. ett förtydligande av översiktsplanens rekommendationer för området.

skuruparken förstudie

Skuruparkens historia och bakgrund

Skuru Gårds äldsta byggnadshistoria

Skuru Gård, idag benämnd Solsunda, har gamla anor. Med flyttningen av Danvikens hospital 1551 från Gråmunkeholmen till Danviken förlänades hospitalet markområden och gårdar för sin försörjning. Gårdarna, som skulle leverera livsmedel och andra produkter till hospitalet, arrenderades ut med full besittningsrätt. En av dessa var Skuru gård. År 1680 förvärvade dåvarande borgmästaren i Stockholm Gustav Holmström gården och lät uppföra en ny huvudbyggnad.

Skuru gård kom att byta ägare många gånger. Till gården hörde förutom manbyggnaden en rad andra byggnader avsedda för olika ändamål.

Den som mest skulle komma att sätta sin prägel på Skuru var fortifikationsingenjören Carl Råbergh, som blev ägare till gården 1786. Det är inte känt om Råbergh rev eller byggde om den huvudbyggnad som fanns vid hans tillträde. Men tjuosad som han var av rådande stilideal är det troligt att han om inte rev, så i varje fall lät

omdona byggnaden i tidens anda.

I "En resa i Nacka år 1797" beskriver Jonas Carl Linnerhjelm Skuru manbyggnad på följande sätt:

"Boningshuset af en låg byggnad med ett Torn midtpå, har genom denna ovanlighet jämte sina vidhängande Flyglar något Kloster-liket, som hos oss kan behaga, där detta ej vittnar om inspärrande och tvång."

Huvudbyggnaden kom senare att påbyggas med ytterligare en våning. Med Stockholms sjukhems förvärv 1903 genomgick Skuru gård en stegvis total förändring. En av Nordiska museet gjord dokumentation 1926 visar ett tvåvånings trähus av empiretyp. Vid inventeringen fanns fortfarande, förutom manbyggnaden, flera mindre boningshus, magasin, vedbodar, hönshus, stall och vagnsbod samt ladugård.

En djupare arkivgenomgång och byggnadsteknisk undersökning för att få belägg för vad som eventuellt finns kvar av ursprungsbyggnaderna, har dock inte varit aktuell inom ramen för denna förstudie.



Lavering av Skuru Gård med parken ca 1790. nla



Odaterat foto av Skuru Gård. nla



Utsikt mot Skurusundet, sent 1800-tal. kb

Den första trädgården

En kartbild från år 1780 visar att vid denna tid bestod trädgårdsanläggningen vid Skuru av en rektangulärt utdragen yta, söder om huvudbyggnaden. Denna flankerades av åkrar.

Bastusjön benämndes Hemträsket och dess utlopp meandrade mot söder. Detta är dagens Saltängen, då benämnt Dufnäs äng.

De mer höglänta delarna öster om ängen benämndes hage och var således en betad utmark.



Karta från 1780 visande trädgård, åkrar och hagar vid Skuru Gård. Im

skuruparken förstudie

Romantiska promenader

1786 blev Carl Råbergh genom giftemål ägare till Skuru Gård. Råbergh ingick i en vänskapskrets innehållande de två bröderna Linnerhielm och den välkände trädgårdsarkitekten Fredrik Magnus Piper.

Vid denna tid arbetade Piper som hovintendent hos Gustav III, med ansvar för de kungliga lustträdgårdarna. De fyra vännerna ligger tillsammans bakom ett flertal av de engelska parker som projekterades och anlades i Sverige under sent 1700-tal och tidigt 1800-tal.

Vid Skuru var det Råbergh som tillsammans med Piper formade en romantisk promenadpark, med omväxlande öppna dalgångar och slutna skogspartier och slingrande stigar nära vatten och utmed branta klippväggar.

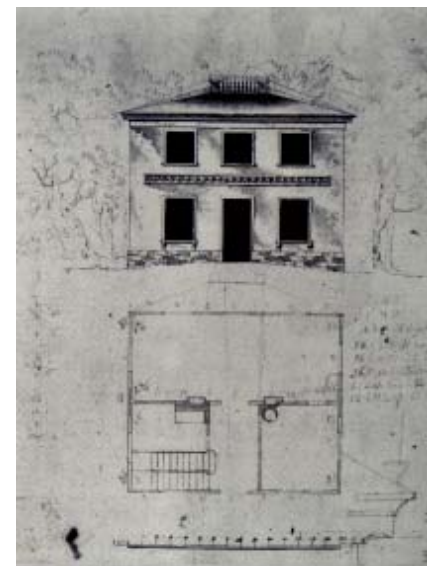
Ca 1790 utförde Piper skisser visande siktlinjer från huvudbyggnaden mot tre bergshöjder, belägna på andra sidan om den öppna dalgången.

På varje höjd placerade han en byggnad. I öster var det en paviljong, senare benämnd Borgen eller Skuruborg. I den mellersta siktlinjen föreslog Piper en kinesisk alkov och i väster ett rundtempel.

Av dessa tre byggnader uppfördes förmodligen endast paviljongen i öster, Skuruborg, även om ritningar togs fram även för den kinesiska alkoven.

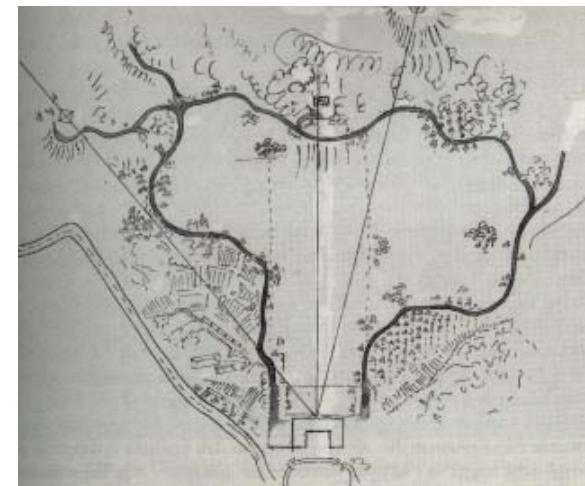
Piper förflyttade den dåvarande trädgården ur mittaxeln och placerade denna ett stycke mot öster. På detta sätt friställdes en öppen gräsyta i dalgången, med kontakt upp mot huvudbyggnaden. Gräsfältet var kantat av en slingrande promenad och grupper av träd föreslogs här och där, de för Piper så karakteristiska s.k. *bouquetterna*.

FM Piper, utkast till alkov i kinesisk stil för parken vid Skuru. mo



C Råbergh, ritning till paviljongen (Skuruborg). mo

FM Piper, renritning av utkast till generalplan för Skuru.mo



Råbergh arbetade vidare med sin park och 1793 sammanställer han Carta öfver Skuru Promenader.

I denna har det mer höglänta partiet i söder inlemmats i parken. Promenadstigar leder utmed Skurusundet och intill de dramatiska bergsväggarna. Likaså slingrar de över de då öppna dalarna i parkens mitt.

På ängen väster om höjderna, har utloppet från Bastusjön dämts upp och vattenspeglar och vattenfall har skapats. Sittplatser har iordningställts på väl valda platser.

Th. C Råbergh, carta öfver Skuru Promenader 1792. Denna karta har norr nedåt. mo



Tv. FM Piper, förslag till monument över Franklin i parken vid Skuru. mo



skuruparken förstudie

År 1797 besökte vännen Jonas Carl Linnerhielm parken, och han skildrade den samma i såväl ord som bild.

Tillsammans med lavingarna ges en mycket levande bild av höjdpunkten för den romantiska parkens vid Skuru.

Längre fram på Wärmdö-vägen och sedan man passerat en vild och enslig skog, nalkas man vid Skuru en leende park, där konsten gått Naturen i spåren och nyttjat dess rika anlag till fägring, hvilka före nu varande ägarens tid voro aldeles misskände.

Ett nytt och täckt Landhus eller Pavillon ses på afstånd inom dess omkrets, dit en Terme

Skuruborg med utsikt över Skurusundet, Linnerhielm. nla



(brunn eller källa, ÅW) under buskaschen vid porten likasom inbjuder; och med angenäma känslor hinner man där förbi fram till sjelfva Gården.

Boningshusets... läge är fritt på en vacker Gazon, (gräsfält, ÅW) nedanföre hvilken Wärmdö-vägen förbilöper ned till Skuru Färja.

Till ena sidan ses frodiga angenämmt buktiga fält, som nedslutta till en helt liten Sjö, hvilken speglar trädens rika färger och, likt den öfriga synkretsen åt denna sida, mötes af berg, beväxte med växlande löf- och barrträd.

Bergsparti vid Skuru, Linnerhielm. mo



Till andra sidan är Parken öfver hvars ena dæld (liten dalgång, ÅW) man skymtar litet af ett sund tätt nedanföre den höjd, där nu varande ägaren, Herr Major Carl Råbergh uppfört förenämnde Pavillon. Från byggnaden leder väl anlagda promenade-vägar ned i parken.

Till sidan om en Berceau och Parterren, som äro lämningar af den fordna lilla Franska trädgården, äro nu Köks- och frukt-trädgården af vackert och städat utseende. Vid kanten af en frodig Gazon, som börjar Parken, finner man i ett angenämt buskasche några hvilosäten, där man under solheta sommar-dagar otröttat kan njuta Naturens fria fägring.

Vägen går härifrån ned i en grönskande dæld, där den delar sig till flere, hvarav en till höger leder utmed bergshöjdernes Ek- och Björkrika sluttning. En annan går bugtande upp på den höjd, där Pavillonen är uppförd. Tvänne fristående Colonner, som bära en Balcon, pryda ingången, och ur rummen i bägge våningarne äges varierande utsigter...

På de andra sidorne är Parken, som dels in-skränker till ensliga vuer, dels lämnar fri syn över fälten och till boningshuset. Följer man den väg, som från denna Pavillon går ned till stranden, ses genast vid kullens fot under Ekars skygd tvänne klippor, i hvilkas vinkel ett hviloläge är anbragdt, och på klippan läsas dessa orden (översatt från franska) : Hur lycklig är inte den dödlige, av världen glömd. Ett liv tillfreds med sig själv i en vrå undan-gömd.

Vid Skuru 1788, Linnerhielm. kb



Mer och mindre nära, den af Alar skyggade stranden, sträcker vägen sig fram vid foten af höga majestätliga berg, som stundom lämna mera utrymme. På ett sådant och grönskande fält står en simpel Hydda, bebodd af personer, hvilkas rena enfald ökar behagen af detta Lugn. Höga ekar sträcka häröfver sina vilda grenar, och vassen pryder den stilla viken.

Vägen fortfar, och det vackra tilltar ej mindre än det pittoreska, när den sedan följer ett majestätiskt tvärskuret berg vid kanten af en täck äng, och ur den trefliga Hasselns skuggor nalkas ett fält där några starka Cascader häftigt sorla. I deras fors äro små holmar, dem Hasseln och videt pryda, och denna vilda bäck faller ömsom

Bäcken i Skuruparken, Linnerhielm. nla



störtar mot stenar, ömsom mellan vackra stränder, där Ekar och andra löfträd kasta lockande skuggor på det lena gräset. En täck Bro lämnar utväg att komma öfver bäcken, och promenade-vägarne fortfara tills man antingen genom ensligare stigar i skogens sköte, eller på friare fält åter närmas ägarens glada Boning.

År 1789 köpte Råbergh godset Värnanäs utanför Kalmar och hans intresse vid selskiftet 1800 kom alltmer att riktas mot denna plats. Även här anlade Råbergh en romantisk park. Detta kan vara anledningen till att flertalet av de alkover, tempel och monument som Piper ritade för Skuru aldrig kom till utförande.

Vid Skuru nära Stockholm, Linnerhielm. kb



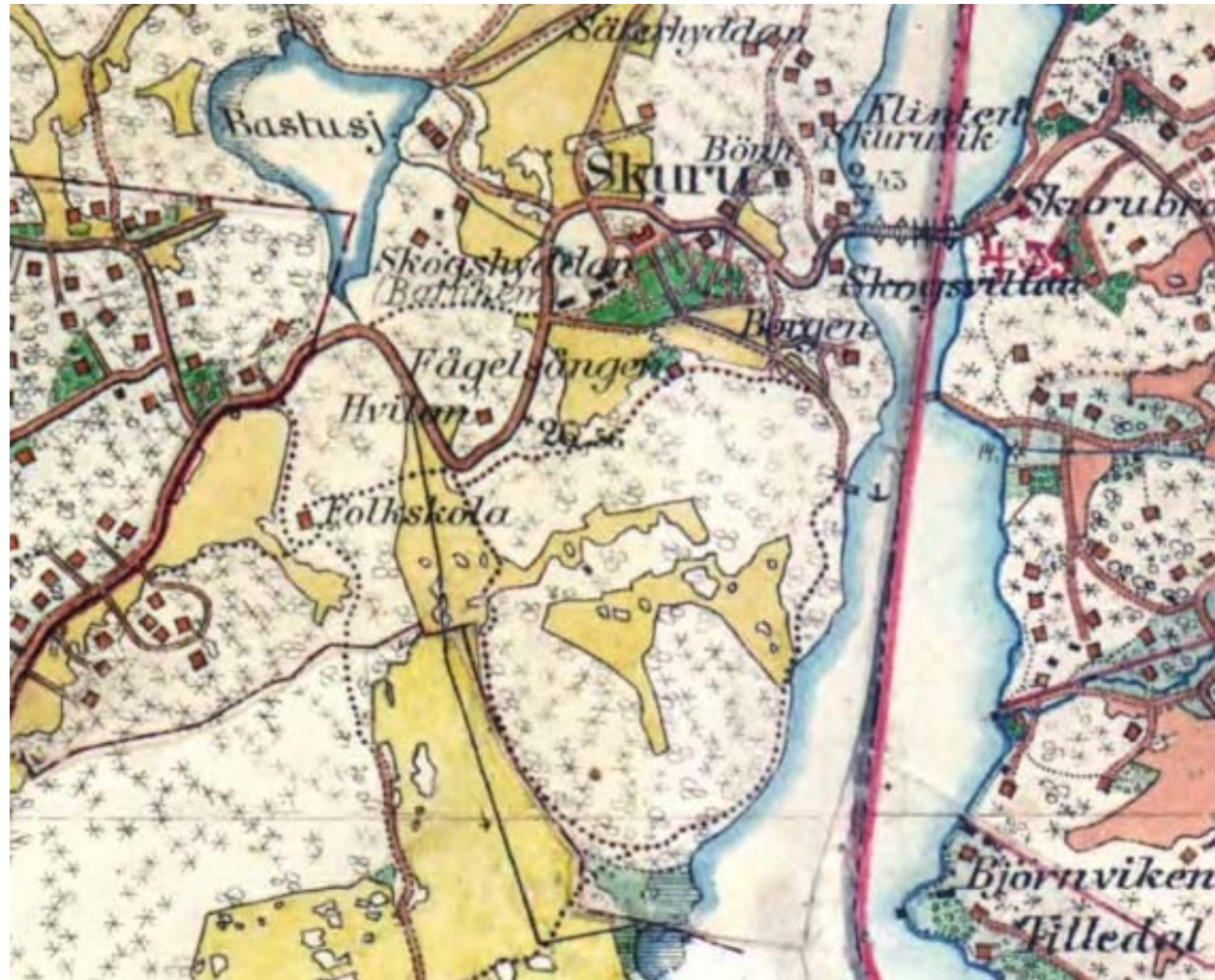
skuruparken förstudie

Styckningar

Skuru gård köptes 1893 av grosshandlare PGL Edin. Under hans ägo inleddes styckningar av egendomen och ett stort antal villor och några hyreshus uppfördes vid sekelskiftet. På en härads-karta från 1901 ser man att dessa tillskott fanns i egendomens ytterkanter. Kärnområdet kring huvudbyggnaden, parken och trädgården var opåverkat.

På kartan ser man även tydligt att parkens gräsfält fortfarande hölls öppna, såväl söder om huvudbyggnaden som i dalgångarna och ner mot Skurusundet. Stigen som slingrade längs vattnet och väster om bergskanten fanns kvar och nya stigar och en väg, med utgångspunkt i mittaxeln, har tillkommit söder om huvudbyggnaden och ner mot vattnet. Trädgårdens solfjäderformade kvarter var likaså bevarade öster om huvudaxeln.

Utloppet från Bastusjön framstår här som reglerat genom dess raka dragning och 90-gradiga svängar. Muntliga källor har dock angett att så sent som på 1950-talet var det en öppen bäck där barnen lekte. Den porlade och föll i de norra delarna, förmodligen i resterna av de dämmen och fall som skapats av Råbergh på 1790-



Härads-karta från 1901. Im

talet. År 1901 fanns en byggnad på den bergstopp där Piper föreslagit en kinesisk alkov, här anges byggnaden som Fågelsången.

Sjukhem med promenadpark

År 1905 köptes Skuru gård av Stockholms sjukhem. Tanken var att uppföra en större sjukhusanläggning, med plats för 500 patienter. Vidare utredningar visade dock att platsens beskaffenhet medförde att det skulle bli för dyrt. Istället byggdes gården om så att den kunde drivas som en filial till ett sjukhem på Kungsholmen. På gården fanns fortfarande hästar och kor och även ett trädgårdsmästeri. Vid övertagandet revs det drivhus som fanns i trädgården och ett nytt uppfördes.

Trädgårdsprodukterna såldes bl.a. till de nya villaägarna som fanns i området. Parken uppfattades vid denna tid som iordningställd för de pensionärer som bodde på sjukhemmet. För dessa fanns vackra utsiktsplatser iordningställda med bänkar och välskötta promenadvägar. Parken var dock öppen för alla och den var ett omtyckt promenadområde.

En dramatisk förändring för gården och dess park skedde 1915, då Skurubron med tillhörande vägbankar uppfördes.

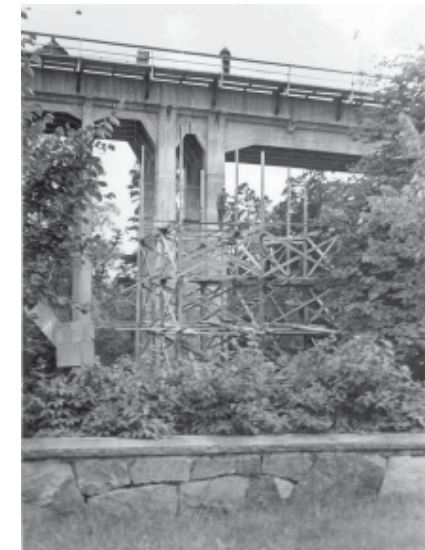
Motorvägen och brons påfarter förlades i den vackra dalsänka som förband gården med dess romantiska landskapspark. Visserligen fanns då som nu en passage under bron nere vid Skuruborg, men det visuella sambandet mellan huvudbyggnad och park var brutet. Idag är det svårt att på platsen ana den tidigare kopplingen mellan hus och park, även om trädgården och fälten söder om huvudbyggnaden fortfarande uppvisar en öppenhet. Då man idag talar om Skuruparken menar man vanligtvis de höglänta bergspartierna med insprängda dalar och raviner söder om Värmdöleden.

Gården med ett levande trädgårdsmästeri, okänt datum. nla



Th. Skurubron under uppförande. nla

Nedan. Vilhemmet Solsunda med gräsparterrerna mot parken. nla



skuruparken förstudie

Friluftsliv och camping

År 1922 övertog familjen Sundelin gården och denna fick nu namnet Solsunda vilohem. Gårdens marker styckades upp till ca 700 villatomter, men Stockholm Sjukhem kvarstod som ägare till Skuruparken. Även vid denna exploatering så lämnades den tidigare parken orörd. Skuruängen användes bl.a. för midsommarfester i den nybildade egnahemsägareföreningen.

Vid sekelskiftet hade förmögna stockholmare börjat hyra eller köpa sommarnöjen vid Skurusundet. I Skuruparken såg de mindre bemedlade en möjlighet till friluftsliv och under 1900-talets första decennium växte ett campingliv av stora mått fram i parken.

Under 10- och 20-talet var det Nacka Sim- och Livräddningssällskap som hyrde ut och fördelade tältplatserna, men år 1933 tog markägaren Stockholm Sjukhem över arrangemanget. Ett hundratal hyrde tältplats för hela sommaren och på helgerna tillkom flera hundra som betalade för helgplats.

I en tidningsartikel från 1937 beskrivs området:

”Tälten lågo här och var ganska tät, men i regel syntes de vara väl skyddade av träd och buskar, varför de tältande nog tämligen ostört kunna njuta av friluftslivets behag. Till detta bidrar väl också den synnerligen vackra naturen. Med skogs- och ängspartier i omväxling slutar området ned mot Skurusundet. Och man torde utan överdrift kunna beteckna detta område som idealiskt för camping.”

För ordningens upprätthållande fanns en av markägaren anställd tillsyningsman och vaktmanskap med polismans befogenhet. Ordningsreglerna följdes och dessa innebar bl.a. förbud mot eldning, mot vandalisering av skogen, mot fanor med politisk betoning och mot lösa hundar. Tälten fick inte kvarstå efter den 1 oktober.

Simundervisning bedrevs i Skurusundet och nästan varje lördag och söndag var det gymnastikuppvisningar på platsen. Med dessa arrangemang hoppades Stockholms Sjukhem *”att trevnaden och nyttan av friluftslivet ytterligare skall förhöjas”*.

Tälten kompletterades så småningom med trägolv och verandor. Vid Skanstull fanns en affär som sålde hopvikbara stugor och dessa blev snabbt populära i Skuruparken.

Under vintern monterade sommargästerna ner sina små hus och Eneqvist AB tog 5 kr för att köra dem till en lada på berget där de vinterförvarades.

Bevarad vikstuga med gångjärn. er



Byggnationer och stugliv

Nacka Kommun önskade så småningom styra upp byggnationerna i Skuruparken och 1948 gavs i byggnadsnämnden ett begränsat bygglov för ett 90-tal mindre byggnader.

1957 gavs bygglov för flerbostadshusen på Saltängen. En flygbild från tidigt 60-tal visar att man i samband med denna byggnation i enlighet med tidens mode separerade biltrafiken från gång- och cykelvägen. Dessa vägar drogs spikrakt över ängen och av de tidigare slingrande promenaderna anas ingenting.

Bastusjöns utlopp går inte längre att spåra på ängen då detta förmodligen blivit kulverterat. Av den tidigare ängskaraktären återstår inte mer än en stor öppenhet.

1968 uppfördes Saltängens skola och förskolan på ängen tillkom 1977. Även detta bygge finns dokumenterat. Värt att notera är den stora öppenhet som präglade området ända fram till bergets markanta resning.



Flygbild över området från tidigt 1960-tal. nla

Bilder från byggnationen av skolan 1968. nla



skuruparken förstudie

Under senare delen av 60-talet bildade stugägarna Föreningen Skuruparken. År 1977 fanns 77 stugor i parken. I en tidningsartikel från 1977 står om Skuruparken att *"park är kanske en missvisande benämning- här har man ett stycke typisk skärgårdsnatur helt enkelt"*. Vid denna tid levde minnet av den anlagda romantiska parken endast kvar i dess namn.

1977 nämndes för första gången en konflikt mellan stugägarna och övriga parkbesökare:

"Det råder dock delande meningar om kolonistugornas existens. En del tycker att stugorna inkräktar på ett allmänt grönområde. Andra tycker att stugorna har charm och är ett tillskott i miljön."

Det beskrevs att flera stugor vuxit sig allt större utan tillstånd från byggnadsnämnden och att detta inte ska få fortsätta. Marken för stugorna hyrdes av Stockholms sjukhem medan byggnaderna var de boendes egendom.

Redan 1977 var hyrestiden på ett år i taget och vid en uppsägning skulle stugorna vara rivna eller flyttade inom två månader.

Byggnadsplaner och politik

1982 presenterade Stockholms sjukhem nya byggnadsplaner för Skuruparken. Debatten gick hög i lokalpressen och 1985 togs det fram en förstudie över eventuell byggnation i parken. I denna kom man fram till att 1/3 av ytan var lämplig att bebygga, 2/3 skulle bevaras som naturmark och rivning av samtliga stugor föreslogs.

Oenighet i frågan rådde såväl mellan som inom de politiska partierna och 1989 reviderades området både i ett bostadsförsörjningsprogram med 300 lägenheter och som ett rekreativt område i översiktsplanen. Samtliga stugägare blev detta år uppsagda av Stockholms Sjukhem och avhysningshandlingar skickades ut. Detta verkställdes senare inte.

1990 var frågan åter högaktuell och Stockholms sjukhem presenterade nya byggnadsplaner. 300 lägenheter skulle byggas i hus med mellan 2 och 5 våningar.

Kommittén Rädda Skuruparken bildades som arrangerade parkvandringar och en namninsamling mot planerna. Man fick på 10 dagar ihop 2 300 namnunderskrifter och ett beslut i fullmäktige togs där byggnadsplanerna denna gång lades på is.



Stugor sommaren 2004. er



Dagens planläge

Stockholms Sjukhem sålde 1998 området till JM, som omgående presenterade nya byggnadsplaner. Denna gång var förslaget 15 nya flerbostadshus inrymmande 150-200 lägenheter. Diskussionen tog återigen fart såväl i lokalpress som inom de politiska grupperna.

I den översiktsplan som togs fram 2002 redovisades Skuruparken som en park- och fritidsanläggning.

År 2003 presenterade JM ett reviderat utbyggnadsförslag, antalet lägenheter var då 190.

140 av dessa var belägna i 8 st. 4-vånings punkthus, placerade i den sydvända slänt som kantar dalsänkan genom området. Mot Värmdövägen föreslogs två 6-våningshus innehållande 50-lägenheter. Norr om punkthusen fanns 4-vånings parkeringshus i souterräng. I detta förslag sammanbands även den nuvarande Tranvågen med Värmdövägen.

Områdesnämnden bordlade startpromemorian för detaljplanen 20030318, då partierna önskade diskutera frågan vidare. Den 12 juni bjöd områdesnämnden in till ett informationsmöte med närboende, stugägare m.fl.

Vid detta möte framhöll ett stort antal deltagarna en önskan om att behålla området som ett naturområde med stugor. Likaså framhölls av andra behovet av senior- och äldreboende inom området.



JMs idéskiss, feb. 2003.

skuruparken förstudie

I november 2003 presenterade JM ett reviderat förslag, där den föreslagna bebyggelsen delvis dragits in från dalgångens norra slänt. I detta förslag var 6 st. 4- och 5-våningshus punkthus belägna utmed dalsänkans kant, medan 4- och 6- vånings lamellhus tillkom utmed nuvarande Tranvågen och Värmdövågen. Parkeringshusen var borttagna och mot Värmdövågen föreslogs en industribyggnad. Totalt innehöll detta förslag 162 lägenheter.

Denna startpromemoria för detaljplan tillstyrktes av områdesnämnden 20040127, med tillägget att den mark som ej berörs av exploateringen skulle inrättas som naturreservat, med möjlighet till ordnade områden med stugarrenden. Nämnden lyfte även fram den föreslagna sammankopplingen av Värmdövågen och Tranvågen som en viktig avlastningsväg för trafiken i sydöstra Sickla.

Återigen bildades en förening som motsatte sig byggnadsplanerna, Aktionsgruppen Rädda Skuruparken. Opinionsmöten hölls, en broschyr som lyfte fram parken såväl historiskt som i nutid togs fram och debattartiklar publicerades i lokalpressen. Likaså startades återigen en namninsamling mot byggnadsplanerna, denna gång fick man ihop drygt 3 200 namnunderskrifter.

Då startpromemorian för detaljplanen nådde Kommunstyrelsens Arbetsutskott 20040316 så återremitterades den samma till planenhetsen med uppdraget att göra en förstudie.

I denna skulle *Skuruparken som grönområde prövas mot bakgrund av översiktsplanen och reaktionerna i omgivningarna inför frågan om en eventuell detaljplaneläggning*. Här befinner sig ärendet i dagsläget.

JMs idéskiss, nov. 2003.



Skuruparken idag

Rekreation och friluftsliv

Skuruparken har fortfarande en stor betydelse som rekreativ område – trots den eftersatta skötseln. Från att under en period ha varit av regionalt intresse med campingstugor, badplats m.m. så har parken nu framförallt en stor betydelse för det lokala friluftslivet och näraliggande förskolor och skolor.

Sin största betydelse har parken som promenadområde. Under en tur här möter man många som promenerar – ett flertal i sällskap med hund. Det finns flera trevliga slingor att välja mellan och slingorna har också olika "svårighetsgrader" framförallt med hänsyn till den bitvis starkt kuperade terrängen. Vintertid kan man naturligtvis åka skidor och pulka här.



Parken har höga rekreativvärden med sina promenadvägar och vattenkontakt. er

Förutom värdet av att få motion och naturupplevelser, så erbjuder parken vattenkontakt och vackra utblickar. Vid stranden finns det ett par platser, som är mycket välbesökta under sommaren. Då det av såväl vattenkvalitetsskäl (bräddning från pumpstation) som säkerhetsskäl (omfattande båttrafik med svallbildning) ej är lämpligt att bada här, är det solbadandet som är det intressanta. Det är många som sitter på klipporna och i gräset med sina picnic-korgar och njuter av sol, vattenspegel och båtliv.

För skolor och förskolor är parken en fantastisk resurs för främst naturstudier, lek och idrott. Vid besök i parken under skoltid möter man allt som oftast någon grupp av barn eller ungdomar. Området skulle kunna nyttjas ännu mer, om de forna öppna ytorna hävdades som förr. Saltängens skola utnyttjar sitt sjönära läge genom att ha en marin profil med bl.a. egen skolbåt.



Stuglivet är fortfarande en del av den rekreation som bedrivs i parken – om än något tynande. Enligt uppgifter från äldre nackabor, så har nyttjandet av stugorna successivt avtagit. Det har aldrig varit avsikten att stugorna skulle ha funktionen som kolonistugor - d.v.s. kopplade till odlingsverksamhet - men viss odling bedrivs med skiftande framgång på några av tomterna. Den tydliga organisation för området som fanns förr håller långsamt på att luckras upp och de gemensamma ytorna förfaller, liksom många av stugorna, medan andra stugägare expanderat och privatiserat. Denna expansion har gjort att det vid några kritiska punkter uppkommit tveksamheter om var det överhuvudtaget är tillåtet att passera. Är man ny som besökare finns det stor risk för att man inte vågar gå förbi vissa hus, utan vänder tillbaka på stigen. Detta är mycket olyckligt.

Trots sitt läge nära Värmdöleden och Värmdövägen, kan Skuruparken erbjuda vila och avkoppling. Terrängen avskärmar det bitvis kraftiga trafikbullret så effektivt, att parken förmedlar en känsla av stillhet och ro. Det finns därför goda möjligheter att lyssna till t.ex. fågelsång och vindens sus i de gamla trädkronorna. Det är också en plats där nackaborna kan hälsa de första vårblommorna välkomna.

skuruparken förstudie

Kulturhistorisk inventering

I september år 2004 besökte landskapsarkitekten och trädgårdshistorikern Klaus Stritzke området för att göra en översiktlig analys av de kulturbetingade spår som platsen kan uppvisa.

Sammanfattningsvis uppfattade K Stritzke områdets naturförutsättningar som mycket lämpade och typiska för den romantiska landskapsparken. En promenad i en landskapspark ska beröra besökarens sinnen och framkalla stämningar av varierande slag i en välplanerad följd. Detta erhålls genom upplevelser av markanta och innehållsrika, naturliga scenerier som förstärks genom förändringar av vegetation, vägföring, välplacerade parkbyggnader, minnesstenar och dylikt.

Allt detta finns enligt K Stritzke på plats i Skuruparken. De promenader som Råbergh ritade in på kartan från 1793 startar med en vandring över öppna vårdade parkytor och leder vidare till det vilda, skogsklädda och ogästvänliga bergspartiet. Detta korsas i sin tur av den öppna, vänliga ängen med skiftande skogsbryn som följs av den trånga ravinen som leder fram till en öppning och en fantastisk utsikt över vattnet.

K Stritzke jämför Skuruparken med Hageparken, som på ett liknande sätt är uppbyggd med en vänlig gräsyta som öppnar sig mot vattnet, kantad av höga markanta bergsväggar. Likaså drar han kopplingar till Baldersnäs, som var en av dåtidens

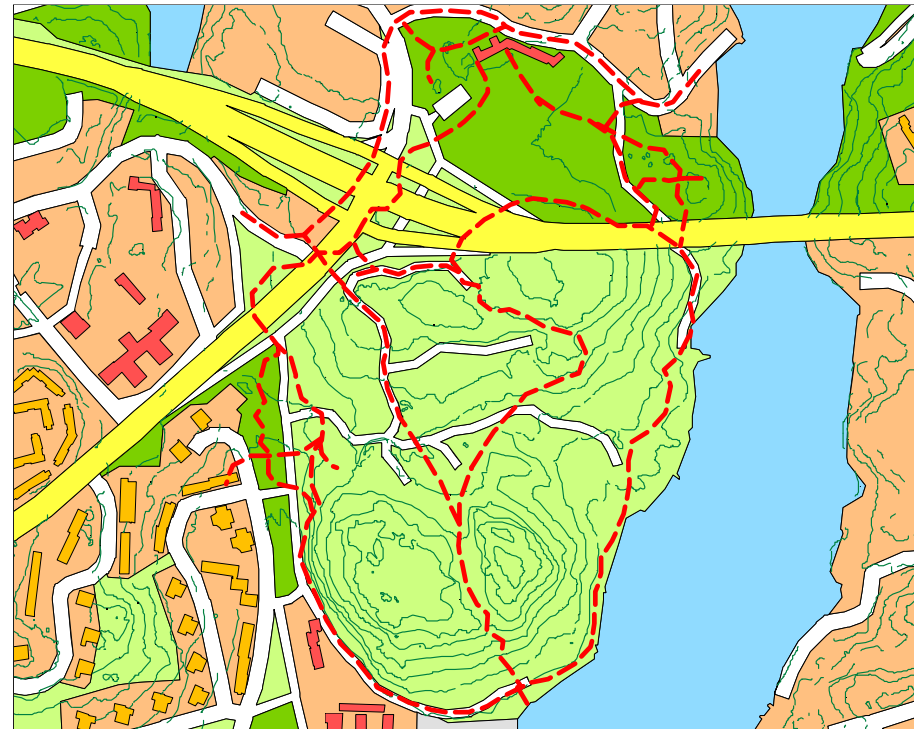
Kulturspår inom området är flerstammiga ekar och stensatta promenader, men kulturväxter finns främst vid de senare byggda stugorna. er



mycket omskriva landskapsparker. K Stritzke anser dock att Skuruparkens naturliga upplevelsevärden är mycket större.

De kulturspår som kan finnas inom områdets odlingsbara mark är svåra att spåra, då den senare stugbebyggelsen till stor del påverkat dessa. Troligtvis har dock dalgången hållits skogsfri. Likaså har skogen hållits ner i vissa av vyerna mot vatten, särskilt tydligt är detta där ravinen mynnar i söder. Träden här är av lägre ålder än övriga vilket tyder på en medveten gallring. I ravinen finns även ett utvecklat hasselbestånd, vilket är ett tydligt spår av en medveten förändring av vegetationen.

Norr om ången finns en rad flerstammiga ekar. Dessa är linjärt placerade utefter vägen vilket tyder på en medveten placering. Dessa har troligen skurits ner för mer än 100 år sedan och en flerstammighet har därefter utvecklats. Orsaken till denna hantering är okänd och ovanlig, då de i detta läge inte har skuggat den öppna marken. Förklaringen finns inte heller i lanthushållningen, då ekens främsta värde låg i dess virke.



Promenader och vägar från 1793 inskissade med röd sträckning på dagens kartbild.

Områdets stora tallar är anmärkningsvärda. Det finns dock inget som tyder på plantering, men de kan medvetet ha sparats med tanke på deras värde för landskapsbilden. Mellan deras generation och de efterkommande finns ingen kontinuitet, då det stora markslitaget medfört att självtablering av tallar uteblivit under flera decennier.

Kulturbetingade arter begränsas till de talrika odlingsplättarna, utmed stranden i nordöst finns dock syrén och gullregn, och i nordväst alm och en ung fröplanta av lind.

Mellan två större tallar finns block, som kan ha utgjort fundament för en bänk. Utmed promenaden vid stranden finns bitvis rester av stensatta kanter.

skuruparken förstudie

Naturvärdesbedömning

En översiktlig naturvärdesbedömning ” PM november 2004: Skuruparken – naturinventering och naturvärdesbedömning” har under hösten 2004 utförts av biolog Tomas Fasth på företaget Pro Natura. Nedan följer ett utdrag ur detta PM.

Metodik

Eftersom > 90 % av Skuruparken är trädklädd är det naturvärden knutna till skog som i första hand har eftersökts. Vid naturinventering av skog används ofta begreppet nyckelbiotoper. I en nyckelbiotop kan man förvänta sig förekomst av särskilt känsliga arter av djur och växter vilka tillhör den nationella rödlistan.

Parallellt med sökandet av nyckelbiotoper och rödlistade arter har siktet varit särskilt inställt på enskilda grova träd, i huvudsak ek. Grova gamla ihåliga ädellövträd är oftast att betrakta som nyckelbiotoper.

Resultat

Skuruparkens skogar består ytligt sett i stort sätt av två naturtyper. Dels tallskog där jordtäcket är tunt eller saknas helt, dels ekskog på finkornigt, lerhaltigt underlag i sprickdalar och mellan rasbranter vid

sidan av hållmarker. En mindre del består av granskog i en nordvänd sluttning. I kanten av skogen mot öppen mark finns skogsbyn, särskilt i solbelysta söderlägen. Sådana marker utgör ofta värdefulla komplement till skogen där många arter är beroende av båda biotoperna fast vid olika faser i livscykeln. De helt öppna markerna har ej inventerats. Nedan beskrivs de viktigaste biotoperna och rödlistade arter som påträffats kommenteras.

Ekskogar

Ambitionen har varit att beskriva samtliga gamla ekar på individuell nivå. Drygt 125 sådana ekar har inventerats och koordinerats. Tyngdpunkten av dessa återfinns i parkens södra och östra del där branter och bryn är de viktigaste biotoperna. Ekarna är som regel ihåliga och deras eventuella innehåll av hållevande insekter har inte inventerats närmare. Spillning efter bladhorningar (Skalbaggar) har dock noterats i många träd. Död ved är ett viktigt substrat för vedspecialister av svampar och insekter. Många av ekarna är värdräd för oxtungsvamp vars fruktkroppar påträffades på 15 ekar. Arten som klassas som nära hotad finns förmodligen i många fler ekar. Under ek och lind hittades den sårbara igelkotröksvampen. Ekarnas skrovliga bark utgör ett

speciellt underlag för skorplavar vilka kräver riktigt gamla träd. Ofta behöver eken uppnå en ålder av 2-300 år innan barken kan bli beväxt av gammeleksspecialister. Solexponering är en annan betydelsefull faktor. Många lavar är känsliga för luftföroreningar varför de är mindre användbara som signalarter på naturvärden så pass nära en storstad som Stockholm. Lavfloran är förhållandevis sparsam i Skuruparken. Rödbrun blekspik och grå skärelav är exempel på ett par nära hotade arter som påträffades. Skötselbehovet är ofta stort i ekmiljöer. I Skuruparken finns ett stort behov av skötsel bara kring ett fåtal av de ekar som inventerats.

Ekarna i Skuruparken är värdräd för oxtungsvampen, klassad som nära hotad. er



Tallskogar

Tallskog är den dominerande naturtypen men ofta förekommer tall och ek i blandade bestånd. Skuruparkens tallskogar har precis som ekskogarna hög ålder. Fyra tallar där årsringarna räknades var 230, 250, 275 och 340 år gamla. Den äldsta stod på en liten klippfylla i en brant. De näst äldsta stod i anslutning till hållmark medan den yngsta var den grövsta som växte på ganska god jordmån tillsammans med ek.

Grova tallar är också vanliga. Den grövsta i södra parken är ett jätteträd som mäter en meter i diameter i brösthöjd.

Gammeltallar är jämfört med ekar betydligt artfattigare vad gäller deras biologiska innehåll. Tallen är ändå betydelsefull som underlag för vedinsekter eftersom de blir så gamla. Dessa lever som larver i barken och i döda grenar. Vissa arter kan använda både tall och ek som värdträd. En hotad art som sågs på flera spridda håll i parken var relikboken, en långhorning vars gnaghål visar på artens närvaro i sol-exponerade tallar. Annan död ved är dock mer sparsamt förekommande som en följd av att boende i parken samlar in ved för husbehov. Tallmiljöerna i Skuruparken saknar särskilt skötselbehov utan här bör framhållas önskemålet att minimera vedtäkten av död tallved.

Diskussion

Skuruparken har påtagliga likheter med exempelvis Nyckelviken med sin gamla ek- och tallskog med grova och ihåliga träd, starkt kuperade terräng med branter, bryn och närhet till vatten. Historiken skiljer sig mellan dem men från biologisk synvinkel finns ändå likheterna. Spontana blandbestånd av ek och tall där människan med extensiv hävd gynnat ljusfordrande arter knutna till gamla träd. Den långa trädkontinuiteten stöds både av biologiska arter och äldre kartor.

De skyddsvärda ek- och tallmiljöerna täcker merparten av parken. Använder vi Naturvårdsverkets rapport 5295 "Planering av naturreservat" från 2003 som mall, > 70 % av arealen av Skuruparken kommer då att kvalificera sig som kärnområden, d.v.s. nyckelbiotoper och klassen närmast under denna. Av resterande delar är väsentliga delar mycket goda utvecklingsmarker, yngre ekrika områden.

De mindre skyddsvärda delarna av parken är främst de som gränsar mot Saltängen där lövbeståndet är ungt och kontinuiteten av skog saknas. Som buffert mot Parken har den visst värde eller snarare

behovet av att avlägsna delar av denna för att främja ljusklimatet kring några ekjättar i kanten mot denna lövskog är det som gör den betydelsefull sett till parken som helhet. De centrala delar som är helt trädlösa är utan större naturvärde från biologisk synvinkel. Däremot bör buskbryn i söderlägen ses som komplement till ekområdena. Utöver ovan nämnda områden finns mindre delar på hållmarker med ungskog, trädlösa hållar, utsiktsgläntor eller små hyggen där gamla träd saknas. Dessa är dock till arealen så blygsamma att de närmast är att betrakta som försumbara.

Jätteekar och stora tallar är karaktäristiska. er



skuruparken förstudie

Stugor och anläggningar

Enligt de äldre uppgifter som presenterats tidigare i denna förstudie, så har det funnits ett nittiototal småstugor i Skuruparken. I dagsläget bedöms ett sjuttiototal finnas kvar, varav en till stora delar är en av de ursprungliga vikstugorna. De äldsta stugorna är från slutet av fyrtioalet och flertalet av dem har antingen byggts om eller förfallit.

Enligt intervjuer med närboende har förfallet gått förhållandevis snabbt och verkar till stor del bero på att de personer som en gång byggt stugorna har gått bort eller inte längre orkar ta hand om sina hus.

Vid flera stugor finns anläggningar som stänger allmänheten ute från natursköna lägen.



En del stugägare har säkert skrämts bort av de inbrott och den vandalisering, som området tyvärr utsatts för en längre tid.

Då eldsjälarna inte längre finns kvar i samma utsträckning, förfaller även föreningens verksamhet med skötsel och underhåll av de gemensamma nyttigheterna samt kontrollen av att stugägarna efterlever uppsatta regler.

Resultatet av detta är bl.a. att de öppna markerna växer igen liksom vissa stigar och diken. En annan konsekvens är att vissa stugägare "tar lagen i egna händer"

Ett fåtal stugor med ursprunglig karaktär finns bevarade.



och bygger ut, privatiserar och stänger ute allmänheten ute eller tar ner värdefulla träd medan andra låter såväl "tomt" som stuga förfalla – med ökad risk för objudna gäster.

Det finns bara ett fåtal välvårdade stugor av mer ursprunglig karaktär kvar. Övriga stugor utgör en brokig blandning av allt från ruckel till moderna minivillor. Någon enhetlig karaktär kan området knappast sägas ha idag.

Stranden har också utsatts för såväl förfall som en viss privatisering. Bryggor sköts inte men en stor "husvagn" har tagit ett av de bästa strandlägena i anspråk.

Stugornas skick uppvisar stor brokighet.



Vägar och stigar har också eftersatt underhåll och tyvärr kör vissa med bil inne i parken. Gemensamt vatten finns till viss del liksom några fungerande torrdass. Hur VA-situationen ser ut i "minivillorna, har vi ej undersökt.

Länsstyrelsen har kontaktats för en bedömning av stugornas kulturhistoriska betydelse och har liksom Nackas kommunantikvarie gjort följande bedömning: "Av de s.k. vikstugorna finns bara en bevarad men dock i förändrat skick. I stället har ett lapptäcke av små stugor av varierande typ och kvalitet vuxit fram genom åren. Området har därför mer ett socialhistoriskt intresse då det speglar ett enklare fritidsboende - från tält över vikstuga och till senare platsbyggda stugor. En fotodokumentation kombinerad med intervjuer med äldre stugägare bör därför genomföras."



Stugornas placering i parken.

skuruparken förstudie

Planer och bestämmelser

Översiktsplan 2002

I Nackas översiktsplan 2002, antagen av kommunfullmäktige 2002-10-02, redovisas ingen ny bostadsbebyggelse inom området. Skuruparken är här redovisat som befintlig park- och fritidsanläggning.

I översiktsplanens geografiska rekommendationer ingår Skuruparken i ett större område med beteckningen "1.13 Östra Sicklaön" – med följande rekommendation

"Område avsett för bostadsändamål, centrumanläggning och verksamheter. Delar av området ingår i rapporten "Kulturhistoriska miljöer".

För bebyggelse inom 200 m från Skurubron ska anordnas skyddsrum.

Mark reserveras för komplettering av ny Skurubro söder om befintlig bro och ny trafikplats. Mark reserveras för snabbspårväg och stationer mellan Skvaltån och Skurubron.

Mark reserveras för en infartsparkering vid Solsunda.

Mark reserveras för en ny panncentral, ansluten till fjärrvärmenätet, söder om Värmdöleden, väster om Ektorpsvägen.

För Skuruparken föreslås ingen förändring av markanvändningen.

Delar av området ingår i kommunens kulturminnesvårdsprogram.

Hit hör villaområdet Saltsjö - Duvnäs, som rymmer betydande kulturvärden och där restriktivitet bör gälla för såväl till- som nybyggnader speciellt i området intill Duvnäs Övre och Nedre gård.

Delarna mot Lännerstasunden innefattas av riksintresset kust- och skärgårdsområdet."

Ställningstagandena i Översiktsplan 2002 innebär att en eventuell förändring av markanvändningen i hela eller delar av Skuruparken strider mot översiktsplanens rekommendationer och måste därför föregås av ett programskede – innan ett detaljplanearbete får påbörjas.

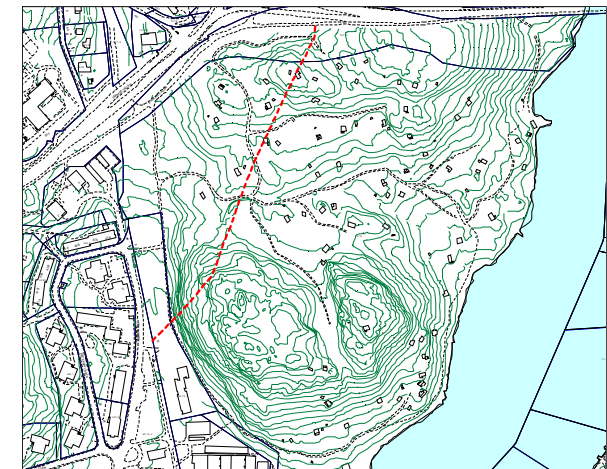
Detaljplaner m.m

Området är inte detaljplanlagt – förutom området för Värmdöleden. Ett vägreservat för en planerad ny Skurubro finns i parkens norra del alldeles söder om befintlig bro.


Strandskydd

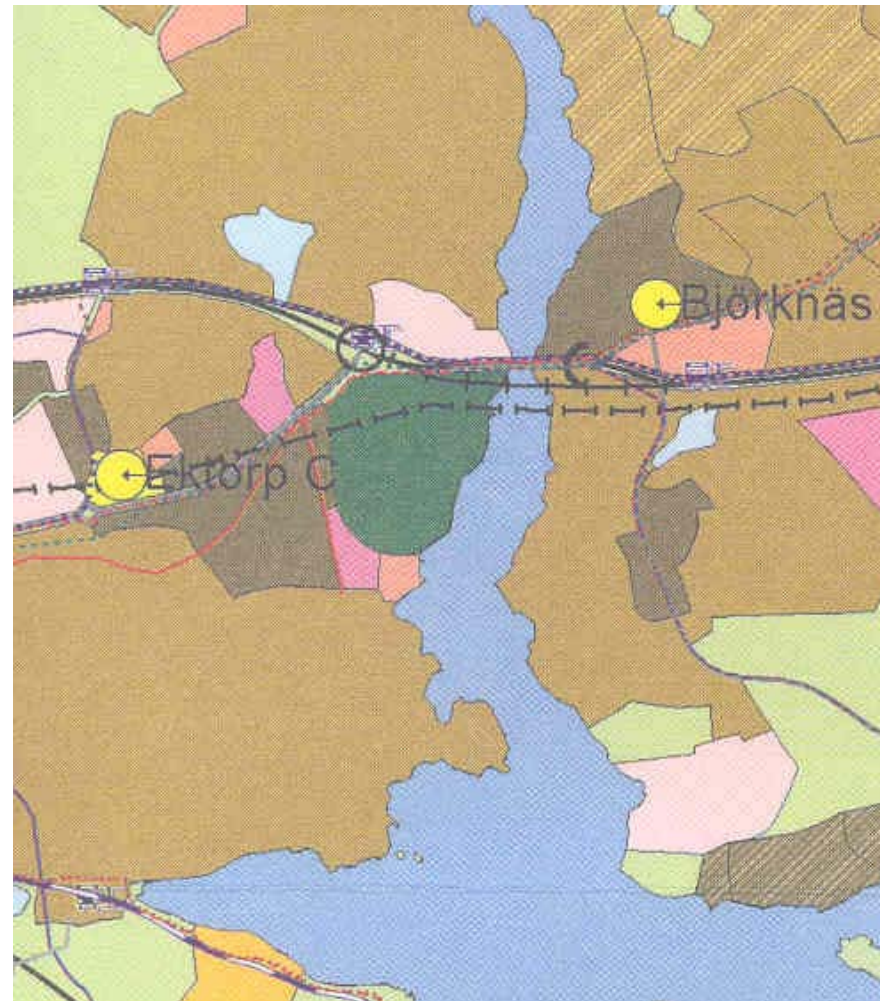
För området gäller ett utvidgat strandskyddsförordnande enligt Miljöbalken intill 300 meter från strandkanten - såväl på land som ut i vattnet. Delar av området är ianspråktaget av stugbebyggelse samt gång- och cykelstråk. På plats kan man konstatera att hus och anläggningar byggts ut, utan att dispenser från bl.a. strandskyddet söks/erhållits.

Rödsträckad linje visar gräns för strandskydd.



Teckenförklaring

 Kommungräns	
 Antagen fördjupning av översiktsplanen för Sickla	
Befintligt	Föreslaget
 Bef. huvudavloppsledning	 Föreslagen avloppsledning
 Bef. huvudvattenledning	 Föreslagen huvudvattenledning
 BE Bef. järnvägsstation	 Föreslagen stn. för spårväg
 Handelscentra	 Föreslaget handelscentra
 Bef. kraftledning	 Föreslagen kraftledning
 Bef. fjärrvärme	
 Genomfartsväg	 Genomfartsväg
 Huvudväg	 Huvudväg
 Bef. järnväg	 Spårväg
 Cykelväg	 Cykelväg
 Planskild trafikplats	 Planskild trafikplats
 IG, Gymnasieskola	 IG, Gymnasieskola
 IS, Grundskola	 IS, Grundskola
 BE, Enbostadshus	 BE, Enbostadshus
 BF, Flerbostadshus	 BF, Flerbostadshus
 BS, Fritidshus	
 CH, Handelsomr., centra, publika lokaler	 CH, Handelsomr., centra, publika lokaler
 CK, Verksamheter, hög täthet	 CK, Verksamheter, hög täthet
 CK, Verksamheter, låg täthet	 CK, Verksamheter, låg täthet
 IÖ, Institution, övrig	 IÖ, Institution, övrig
 E, Energianläggning	
 GA, Gårds-, park- och frilandsanläggning	
 GN, Natur	
 V, Insjöområde	
 W, Saltsjöområde	



skuruparken förstudie

Aspekter att analysera inför det fortsatta arbetet

Inför det fortsatta arbetet med att klargöra Skuruparkens framtid, kan det vara av särskilt intresse att vidare analysera bl.a. följande aspekter:

- Skall någon/några delar av Skuruparken prövas för mer sammanhängande bebyggelse –i så fall var.
- Skall hela eller delar av området skyddas som parkmark i detaljplan med särskild bestämmelse om skötselplan, som naturreservat eller kulturreservat.
- Om natur- eller kulturreservat bedöms vara ett lämpligt skydd, vem skall då äga/sköta området och hur skall detta finansieras. Kommunen har stor erfarenhet av att inrätta naturreservat, så ett säkerställande av denna typ är med största säkerhet det enklaste och snabbaste.
- Är det socialhistoriska värdet av stugbebyggelsen så stort, att ett bevarande av stugorna är befogat, eller räcker det att dokumentera området och ev. spara enstaka och tidstypiska stugor.
- Om stugorna blir kvar, hur löser man konflikten mellan natur- och kulturmiljövårdens intressen i förhållande till stugägarnas intressen.
- Är det önskvärt att försöka utveckla/restaurera parken i Råbergs och Pipers anda och kan det vara till nytta för kommunen.
- Hur får vi besökare att känna sig trygga i parken och hur blir den mer tillgänglig för och utnyttjad av olika ålders- och intressegrupper.
- Skall man tillföra någon publik anläggning som målpunkt och för att fler människor skall röra sig i området.
- Skall parken vara bilfri eller skall biltrafik vara tillåten.

Vy mot söder. er



Källor och litteratur

Aktionsgruppen Rädda Skuruparken, Skuruparken snårskog eller riksintresse, Nacka 2004.

Bäcklund Nils, Ett förortssamhälle växer fram, Nackaboken 1972.

Fasth Tomas, PM november 2004, Skuruparken-naturinventering och naturvärdesbedömning, Nacka Kommun 2004.

Holmgren Zigge, Skuruparken 200 år, stugföreningen.

Linnerhjelm Jonas Carl, En resa i Nacka år 1797, Nackaboken 1963.

Möllersten Björn, Skuruparken, botansik inventering 2003, stugföreningen.

Nacka lokalhistoriska arkiv, div tidningsklipp.

Nackaspegeln nr 5 1977, En säregen park i Nacka.

Nacka Värmdö Posten 040514, Rädda Skuruparken.

Natur på Sicklaön, Skuruparken, Nacka Kommun 1984.

Olausson Magnus, Den engelska parken i Sverige under gustaviansk tid, Stockholm 1993.

Saltsjöbaden 370619, Spenatien vid Skurusundet

Stritzke Klaus, kulturhistorisk analys, Nacka Kommun 2004.

Tollet Sara, Skuruparken och Solsunda, Nackaboken 1994.

Bildkällor

er foto Elisabeth Rosell

kb Kungliga biblioteket

lm Lantmäteriverket

mo Ur M Olausson, Den engelska parken i Sverige under gustaviansk tid.

nla Nacka lokalhistoriska arkiv

Muntliga uppgifter

Ingmar Gunilla

Lindqvist Reine

Olausson Magnus

Stritzke Klaus